

Harjumaa Kuusalu vald

**Kuusalu aleviku ja terviseraja
ümbruse riigimetsa kava
aastateks 2023-2030**

Koostaja: Andrus Kevvai

02. mai 2023

Sisukord

<u>I Ülevaade Kuusalu aleviku ja terviseraja ümbruses kasvava metsa majandamise kavaga hõlmatud riigimetsadest</u>	4
<u>II Üldised põhimõtted riigimetsade majandamisel</u>	8
<u>III Metsade majandamise kava Kuusalu aleviku ja terviseraja ümbruse riigimetsades aastatel 2023–2030</u>	9
<u>IV Mõisted</u>	16

Hea lugeja!

Mets on Eesti rikkus. Meile kõigile on oluline, et meie metsad oleksid elujõulised, erinevas vanuses, mitmekesised ja terved. Selline seisund saavutatakse metsa kasvatades, kasutades, uuendades ja kaitstes. Nõnda tagame, et igal järgmisel põlvkonnal on samaväärselt meiega noort metsa, keskealist metsa ja raieküpsset metsa ning võimalus kasutada nende metsadega kaasnevaid hüvesid. Erinevas vanuses mets on vajalik ka ökoloogilise mitmekesisuse tagamiseks, sest eri liigid vajavad erinevaid tingimusi ja elupaiku.

Enamus Eesti metsadest on poollooduslikud ehk inimene on need kunagi istutanud ning loodus teisi puuliike omalt poolt lisanud. Elujõulise metsa saamiseks järgnevad istutamisele metsakasvatustööd. Kui mets saab raieküpseks, siis puit raiutakse ja asemele kasvatatakse uus mets.

Metsa kasvatamise võtted on erinevad ja need olenevad kohapealsetest looduslikest tingimustest. Eesti tingimustes on kõige tulemuslikum uuendada metsa lageraiega, millega luuakse taimede kasvuks soodsad valgustingimused. Looduslikult on lageraiele sarnaseid tingimusi varem loonud põlengud ja tormid, mida täna aga esineb harvem ja väiksemal pindalal kui sada aastat tagasi.

Püsimetsamajandust pärsib Eestis enamasti metsade liigiline koosseis ja metsamuldade viljakus. Uue metsa kasvatamine vana metsa varjus on võimalik vaid väheviljakates männikutes, mida on Eestis vaid 6% metsamaast.

Metsa raiudes saame taastuvat ja keskkonnasõbralikku materjali, mida kasutame energia saamiseks, ehituses, mööblitööstuses, paberi tootmiseks ja paljuks muuks. Lisaks luuakse riigimetsas looduses liikumise võimalusi, kaitstakse loodusväärtusi ja kultuuriobjekte ning toetatakse teadusuuringuid.

Selleks, et säilitada Kuusalu aleviku ja terviseraja ümbruses kasvavate metsade püsimine ja mitmekülgne kasutus ka tulevikus, oleme kokku pannud Kuusalu alevik ja terviserada ümbruses kasvava riigimetsa majandamise kava aastateks 2023–2030.

I Ülevaade Kuusalu aleviku ja terviseraja ümbruses kasvava metsa majandamise kavaga hõlmatud

riigimetsadest

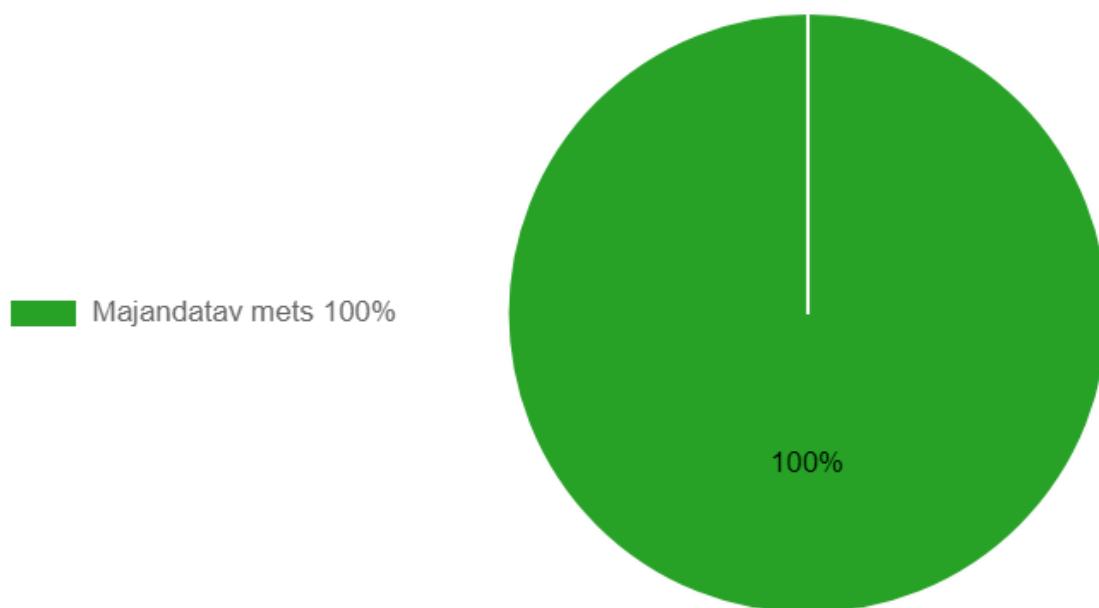
Kuusalu aleviku ja terviseraja ümbruses on kavaga hõlmatud RMK hallatavat metsamaad 344,2 ha (tabel 1).

Kõik need metsad on majandatavad metsad, kus metsa kasvatamine ja uuendamine toimub arvestades seadustest ja säästva metsamajandamise sertifikaatidest ja kohaliku Rehatse maastikukaitseala kaitse-eeskirjast tulenevate piirangutega.

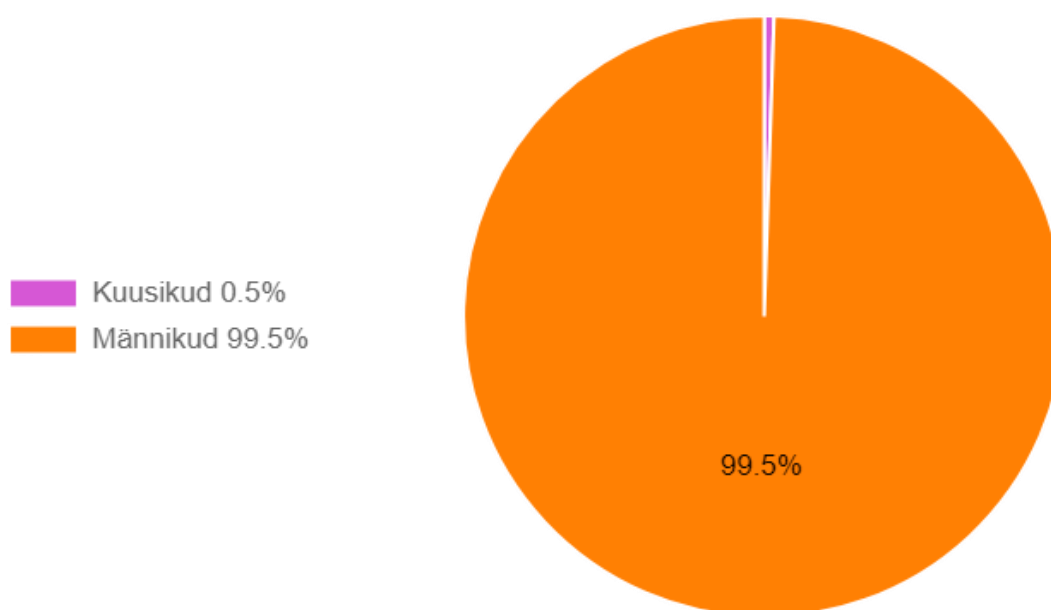
Tabel 1. Riigimetsamaa jagunemine hektarites (ha) majandamiskategooriate järgi Kuusalu aleviku ja terviseraja ümbruses.

Rangelt kaitstav mets	-
RMK otsusega mitte majandatav mets	-
Mittemetsamaa	-
Kokku	0.0
Majandatav mets	344.2
Kõik kokku	344.2

Kavaga hõlmatud metsadest enamuse moodustavad männikud. Ülejäänud puuliigid, kaasikud ja kuusikud on esindatud vähesel määral (joonis 2).



Joonis 1. Ala metsade jagunemine majandamise kategooriatesse (%).



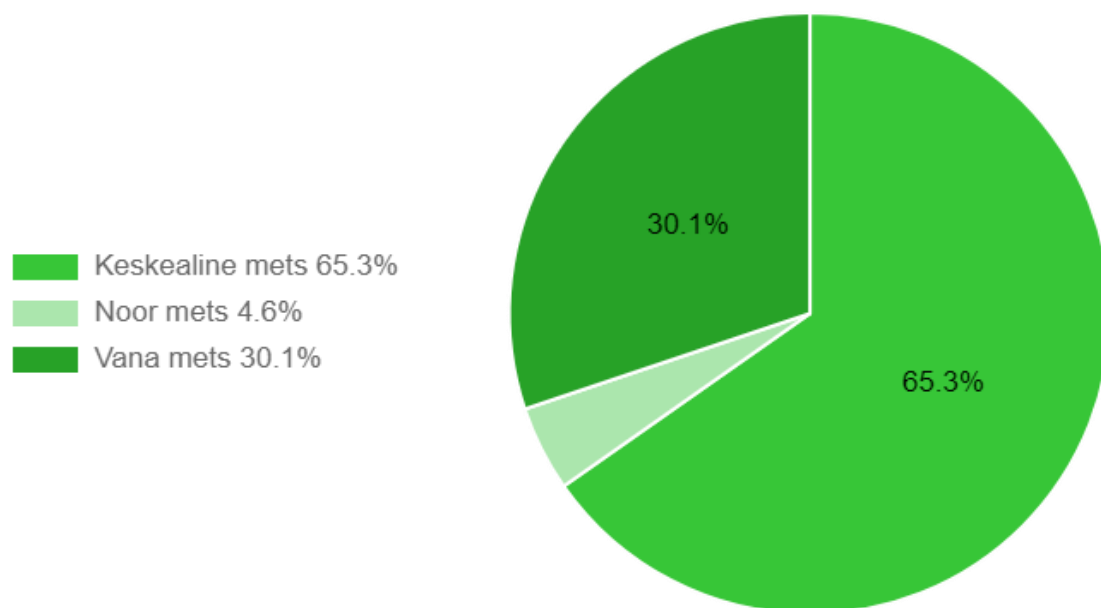
Joonis 2. Ala kõigi metsade jagunemine puuliikide kaupa (%).

Üle poole ehk 65,3% (224 ha) Kuusalu aleviku ja terviseraja ümbruse riigimetsadest moodustavad keskealised metsad. Vanu metsi on 30,1% (104 ha) ja noori metsi 4,6% (16 ha) (joonis 3 ja 4).

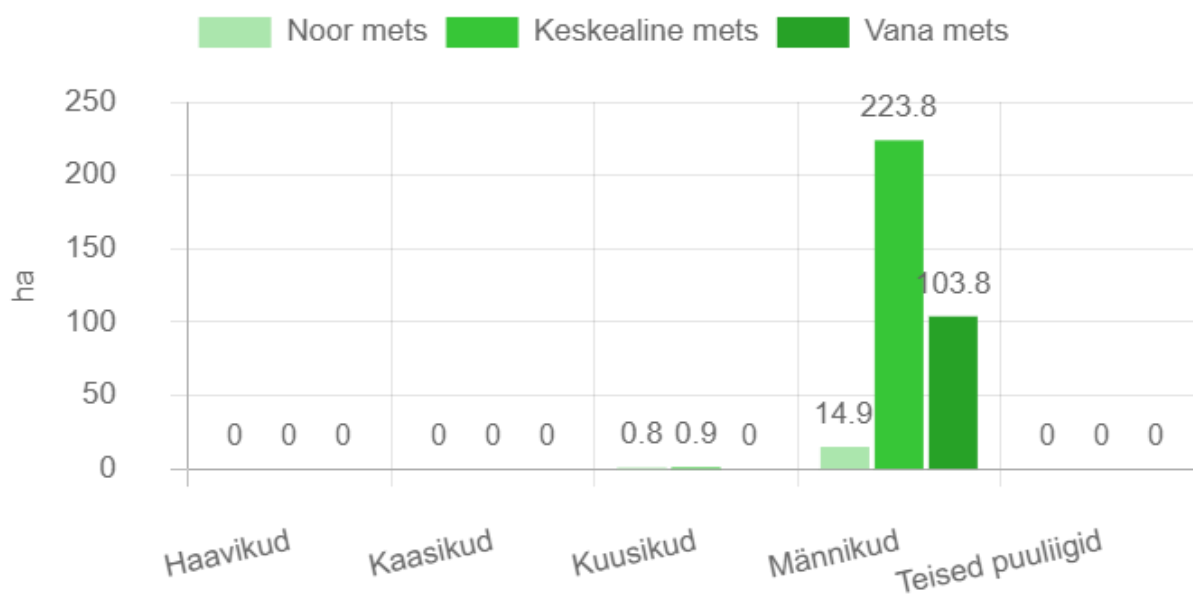
Vanade metsade hulka on arvestatud metsad, mis juba praegu on saavutanud või saavutavad lähema 10 aasta jooksul vanuse, mis seadusest tulenevalt lubab metsas teha uuendusraiet. Sõltuvalt puuliigist on see vanus erinev. Kuusalu väheviljakates männikutes on selleks vanuseks 110-120 aastat.

Noorte metsade hulka on arvatud hiljuti istutatud ja sõltuvalt puuliigist kuni 40 aasta vanused metsad. Neis metsades teeme vastavalt vajadusele valgustusraiet. Kuna noored metsad on kiirema kasvuga ja muutuvad üsna ruttu, siis käesolevas kavas neid raieid ei käsitleta. Valgustusraiete kavandamine toimub jooksvalt vastavalt noore metsa muutustele.

Keskealiste metsade hulka kuuluvad kõik metsad, mis on jõudnud noore metsa east välja ja ei ole veel uuendusraie vanuseni jõudnud. Sellistes metsades teeme vastavalt vajadusele harvendusraiet. Harvendusraie käigus raiutakse metsast välja nõrgemakasvulised ja kasvus allajäänud puud, et soodustada allesjäävate puude kasvutingimusi.



Joonis 3. Ala kõigi metsade vanuseline jaotus (%).



Joonis 4. Ala kõigi metsade vanuseline jaotus hektarites puuliikide kaupa (ha).

II Üldised põhimõtted riigimetsade majandamisel

Metsi majandatakse viisil, et oleks tagatud metsade uuenemine ja mitmekülgne kasutus ka tulevikus. Tuleviku metsahoiu mõttes planeerime metsade uuendamist sihiga tagada puistute ühtlasem jagunemine vanusegruppidesse.

- Uus mets pannakse uuendusraielankidel kasvama hiljemalt kahe aasta jooksul pärast raiet.
- Kõige enne raiutakse metsad, mis on vanemad või mille tervislik seisund on halb.
- Raied planeeritakse selliselt, et raiutaks võimalikult harva.
- Raielangid püütakse sobitada maastikku. Raiete puhul püütakse mitte tükeldada väljakujunenud metsamassiive ning välditakse suurte avatud vaadete tekkimist.
- Lageraie lankidega ei ületata väljakujunenud metsaradasid ja teid.
- Lageraie puhul jälgitakse selle kõrvale jääva ala olukorda. Uuel langil ei alustata lageraiega enne, kui kõrvaloleval langil kasvab ca 1 meetri kõrgune noor mets.
- Teede ja radade ääres jäetakse lageraie langile tavapärasest rohkem säilikpuid (20–70 tk/ha) või säilikpuude suuremaid gruppe.
- Noortes ja keskealistes metsades tehakse hooldusraiet vastavalt metsade vajadustele.
- Eriolukordade – tormi- ja muude oluliste metsakahjustuste – tõttu tekkivatest töödest teavitab RMK kogukonda eraldi ning need võivad tuua kavandatud töödesse muudatusi.

III Metsade majandamise kava Kuusalu aleviku ja terviseraja ümbruse riigimetsades aastatel 2023–2030

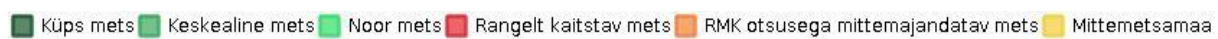
Selleks, et tagada Kuusalu aleviku ja terviseraja piirkonna metsade järjepidevus ja püsimine, tuleb siinseid metsi jätkuvalt majandada ja järk-järgult uuendada. RMK uuendab metsi põhimõttel, et alal saaks kasvama raiutud metsaga vähemalt samaväärne mets ja kohtades, kus see on võimalik, kasutatakse selleks turberaiet. Valdav osa Kuusalu aleviku ja terviseraja ümbruse riigimetsadest asub väheviljakatel muldadel, kus metsade uuendamiseks on võimalik kasutada turberaieid, mis tagab uue samaväärse metsapõlve väljakasvatamise vana metsa all. Valikraie kasutamine ei ole Kuusalu aleviku ja terviseraja ümbruse riigimetsas mõistlik, sest kõik need metsad on valdavalt ühevanuselised ja üherindelised.

Arvestades piirkonna majandatava metsa vanuselist ja puuliigilist koosseisu ja kasvutingimusi ning tulles vastu kohaliku elanikkonna soovidele, ei kavanda me järgnevas seitsmeks aastaks Kuusalu aleviku ja terviseraja ümbruses kasvavasse riigimetsa uuendusraiete tegemist. Kavandame üksnes harvendusraieid, mida on Kuusalu aleviku ja terviseraja ümbruse riigimetsa kasvu ja tervisliku seisundi parandamiseks vaja teha kokku 10,9 ha. (Tabel 2).

Raied plaanime teha ühes etapis – aastal 2023 (tabel 2, kaart 2, tabel 3).

Tabel 2. Raiete pindala hektarites (ha) Kuusalu aleviku ja terviseraja ümbruse riigimetsades 2023-2030.

Aasta	Harvendusraie
2023	10.90
Kokku	10.90



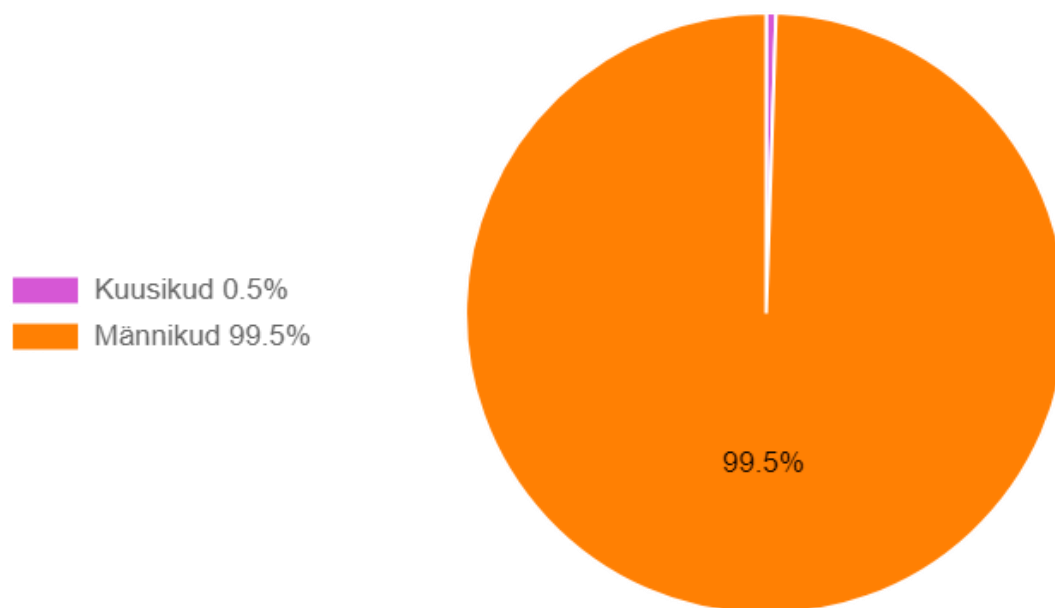
10

Tabel 3. Raiete nimekiri koos uuendatava puuliigiga Kuusalu aleviku ja terviseraja ümbruse riigimetsades.

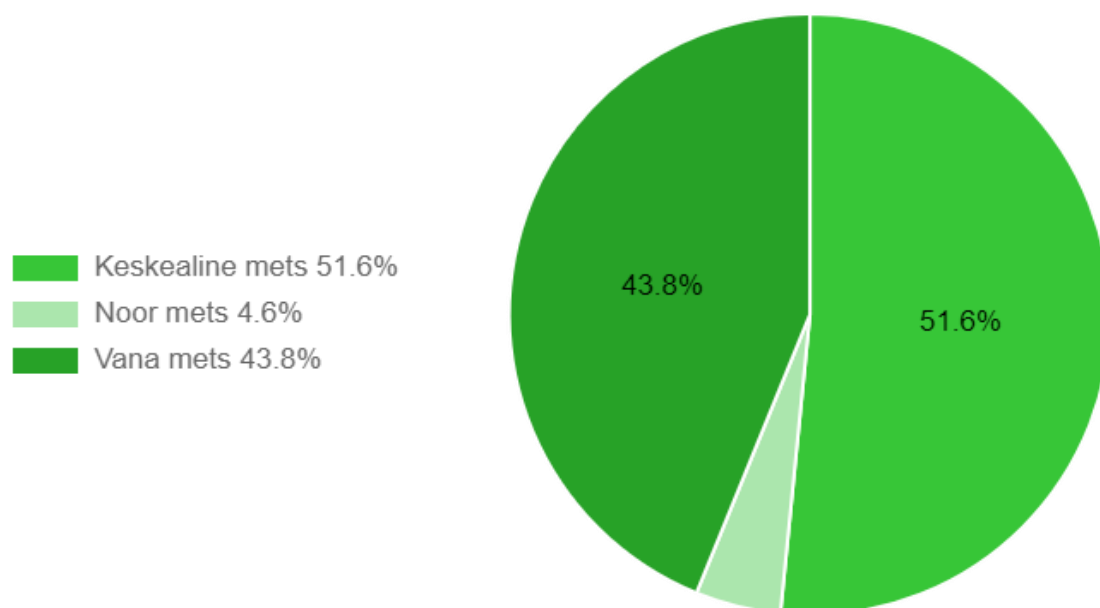
Kvartal	Eraldis	Puistu	Raieliik	Raieaasta	Uuendatav puuliik	Pindala, ha
QS052	3	Männikud	Harvendusraie	2023	-	3
QS052	10	Männikud	Harvendusraie	2023	-	0.5
QS053	7	Männikud	Harvendusraie	2023	-	1.7
QS053	15	Männikud	Harvendusraie	2023	-	3.5
QS053	19	Männikud	Harvendusraie	2023	-	0.7
QS053	26	Männikud	Harvendusraie	2023	-	1.2
QS054	12	Männikud	Harvendusraie	2023	-	0.3

Kuusalu aleviku ja terviseradade ümbruse riigimetsas tööde tegemisel arvestame alljärgnevaga:

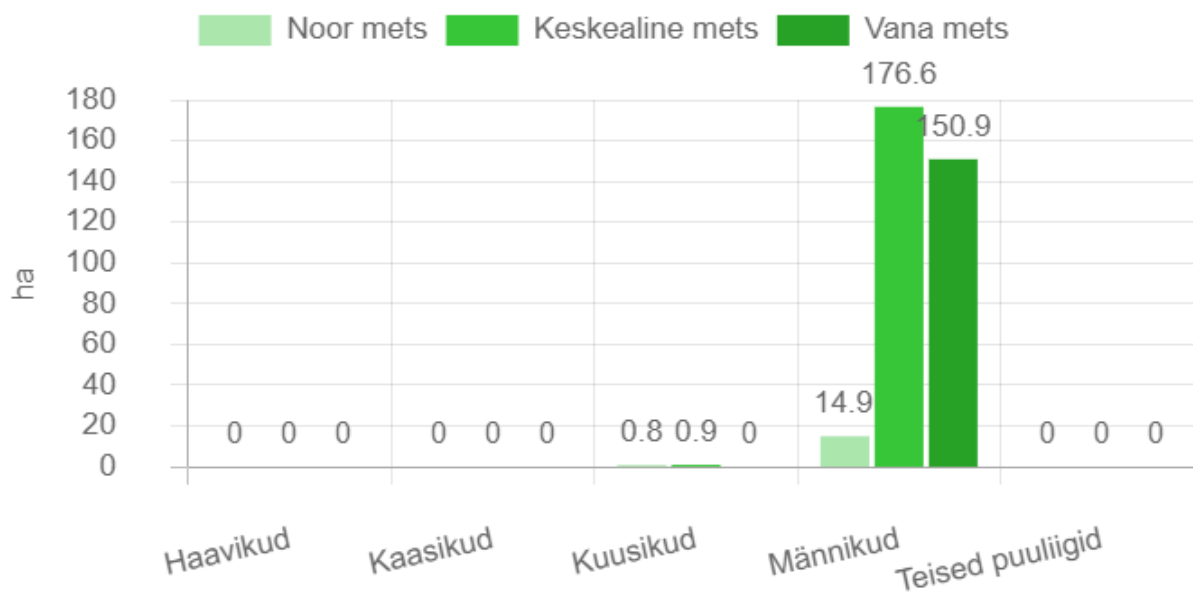
- Tööde käigus välditakse võimalikult olemasolevate radade kahjustamist. Kahjustada saanud teed, sihid ja rajad taastatakse endises olukorras, kindlasti ei kasutata taastamiseks jämeda fraktsiooniga killustikku.
- Metsamaterjali ladusid ei planeerita olemasolevate terviseradade äärde.
- Tagatakse kõigi teadaolevate pärandkultuuri objektide säilimine.



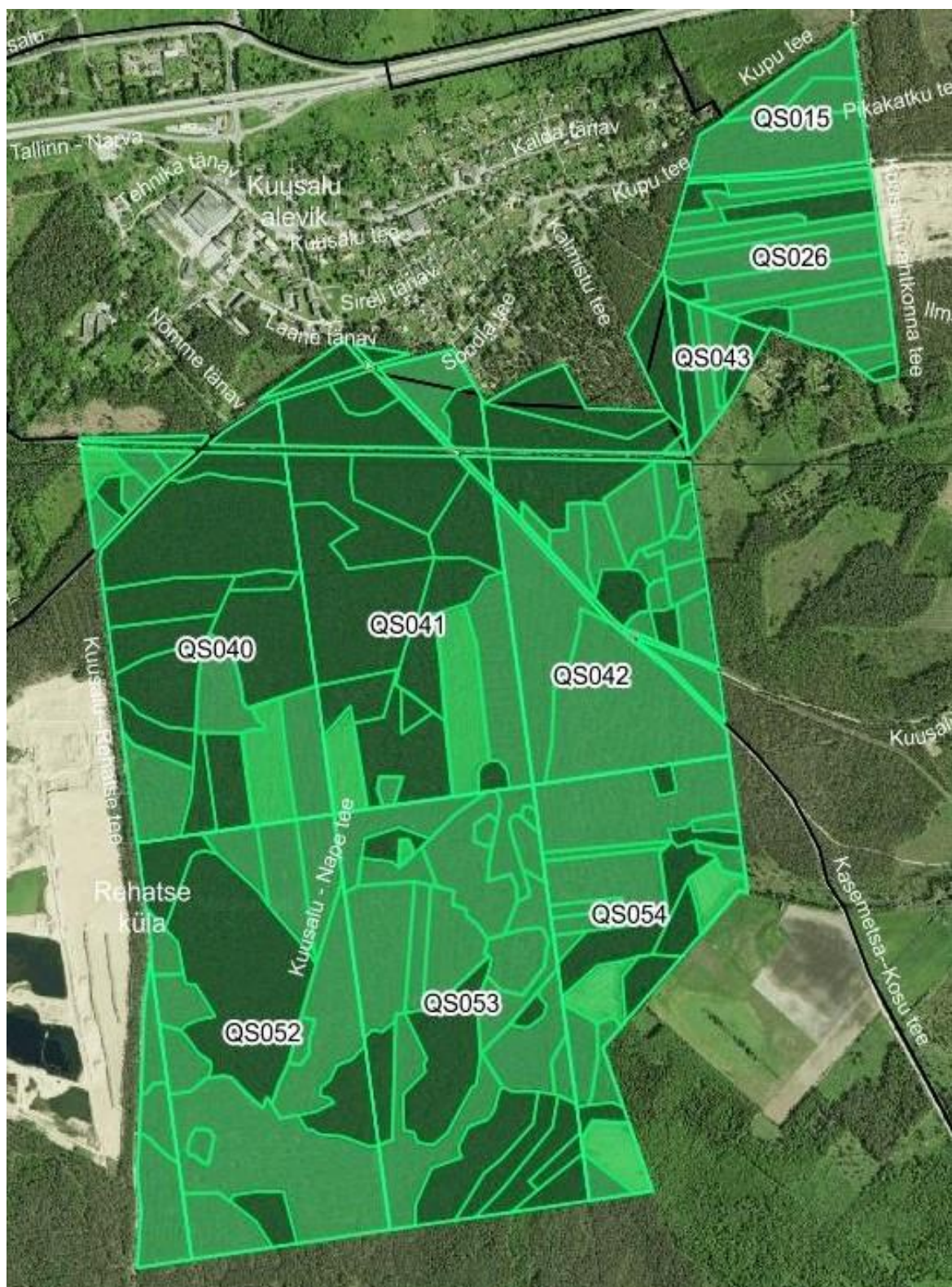
Joonis 6. Ala kõigi metsade jagunemine puuliikide kaupa aastal 2030 (%).



Joonis 7. Ala kõigi metsade vanuseline jaotus aastal 2030 (%).



Joonis 8. Ala kõigi metsade vanuseline jaotus aastal 2030 (ha).



Küps mets
 Keskealine mets
 Noor mets
 Rangelt kaitstav mets
 RMK otsusega mittemajandatav mets
 Mittemetsamaa

Kaart 3. Ala metsade jagunemine vanuste ja majandamise kategooriate kaupa aastal 2030.

IV Mõisted

Uuendusraiet tehakse puidu saamiseks ja uue metsa kasvatamiseks. RMK soovib säilitada meie metsade liigirikkust ja kasvatada erineva puuliigi puistuid seal, kus nad kasvavad kõige paremini.

Uuendusraie liigid on lageraie ja turberaie

- **Lageraie (LR)** korral raiutakse langilt ühe aasta jooksul kõik puud, välja arvatud säilikpuud, mis toetavad elurikkust ja ka looduslikku uuenemist kohapealse seemnega.
- **Turberaie** korral raiutakse mets hajali paiknevate üksikpuude või häiludena pikema aja jooksul. Turberaie liigid on aegjärgne raie (**AR**), häilraie (**HL**) ja veerraie (**VE**).

Valikraiet (VR) tehakse erandjuhtudel, kui seda toetavad looduslikud tingimused ja metsa on võimalik kasvatada ja kasutada püsimeetsana. Mets raiutakse üksikute puude ja väikeste häiludena.

Hooldusraiet kasutatakse elujõulise metsa kasvatamiseks.

Hooldusraie liigid on valgustusraie (**VA**), harvendusraie (**HR**) ja sanitaarraie (**SR**).

- Nooremates metsades tehakse **valgustusraiet**, mille käigus raiutakse kõik tulevasse suurde metsa mittedobivad puud ja tehakse kasvuruumi eelistatud peapuuliigile.
- Vanemates metsades tehakse **harvendusraiet**, mille käigus tõstetakse metsa väärtust tiheduse reguleerimise teel. Harvendusraiega raiutakse enamusepuuliigi kasvu segavad puud.
- Metsa halvenenud tervisliku seisundi parandamiseks tehakse **sanitaarraiet**.